



Kerteminde Sejlklub

KS Romsø Rundt 2011

Sejladsbestemmelser

Kerteminde den 3. sept. 2011

DH

01. Regler

Der sejles efter følgende regler

- ISAF's kapsejlsregler (RRS) 2009-2012
- DS og SKSF's forskrifter
- Klasseregler for deltagende bådtyper
- Disse sejlsbestemmelser
- Der sejles efter Dansk Handicap GPH

02. Meddelelser til deltagerne:

Bureau er i KS klubhus. Den officielle opslagstavle er placeret i klubhuset.

03. Ændringer i sejlsbestemmelserne:

Ændringer i sejlsbestemmelserne vil blive opsat før kl. 09.30 samme dag som de træder i kraft.

Ændringer i sejlstartstider opsættes dog senest kl. 18.00, dagen før ændringen træder i kraft.

Hvis der er ændringer, sættes signalflag L i signalmasten uden ledsagende lydsignal.

04. Signaler sat på land:

Signalering på land sker på signalmasten placeret ved klubhuset.

05. Tidsplan for "KS Romsø Rundt"

Sejlsden foregår d. 3. september 2011

Bureau åbner 3. september 2011 kl. 09.00 for registrering og udlevering af sejlsbestemmelser.

Skippermøde afholdes i eller ved KS klubhus kl. 10.00.

Sejlsden startes kl. 11.00 (dvs. varselsignal til 1. start afgives kl. 10.55).

06. Startprocedure:

Sejlsden vil blive startet med omvendt respit. (første båd i mål er vinder)

5 min før start Varselssignal 1 skud, banesignal hejses

4 min før start Klarsignal 1 skud

1 min før start 1. minut signal 1 skud

0 min før start Startsignal 1 skud

Der startes individuelt efter et tidsskema, som er afhængigt af måltal og banelængde og vil blive udleveret ved skippermødet. Både med størst sømiletid starter først. Første start lørdag den 3. september kl. 11.00. Båden kapsejler fra 10 minutter før sit angivne starttidspunkt.

07. Startregler:

Pointstraf i startregel 2 (RRS 30.2) erstattes af 10 minutter tidstillæg til faktisk sejlstart. Vil være gældende.

08. Individuel tilbagekaldelse:

1 lang tone bruges som lydsignal, og både der er startet for tidligt vil ikke blive prajet yderligere. Der vil ikke blive givet flagsignal.

09. Startlinje:

Imellem lige linje mellem grøn og rød havne bøjle. Der startes i retning mod NØ.

Ved hård østlig vind startes mellem blå flag på nordre havnemole og grøn havne bøjle.

Ved grønt baneflag (Romsø holdes om styrbord) passeres startlinjen i retning fra syd mod nord.

Ved rødt baneflag (Romsø holdes om bagbord) passeres startlinjen i retning fra nord mod syd.

10. Mållinje:

Mållinjen er mellem blå flag på nordlige molehoved og grøn havnebøjle (mållinjen skal passeres i retning fra syd mod nord uanset banens omsejlingsretning).

11. Mærkerne:

Udover start- og mållinjemærker, anvendes følgende mærker:

Ved styrbord bane:

1. Klæpen, rødt sømærke (holdes om styrbord) pos. N 55.30.47 - Ø 10.45.16
2. Romsø Tue, sømærke (holdes om styrbord) pos. N 55.33.52 - Ø 10.49.25
3. Romsø Puller, kompasafmærkning (holdes om styrbord) pos. N 55.30.16 - Ø 10.49.30
4. Risinge udlagt bøjle med flag (E-mærke) (holdes om styrbord) pos. N55.25.72 - Ø 10.42.55
5. Udlagt bøjle med flag (C-mærke) (holdes om bagbord) pos. N55.27.40 - Ø 10.43.20
6. Udlagt bøjle med flag (F-mærke) (holdes om styrbord) pos. N55.26.60 - Ø 10.41.19
7. Fast rød havneindsejlingsbøjle holdes om styrbord.
8. Mållinje fast grøn havneindsejlingsbøjle og blå flag på nordlige molehoved.

Ved bagbord bane:

1. Romsø Puller, kompasafmærkning (holdes om bagbord) pos. N 55.30.16 - Ø 10.49.30
2. Romsø Tue, sømærke (holdes om bagbord) pos. N 55.33.52 - Ø 10.49.25
3. Klæpen, rødt sømærke (holdes om bagbord) pos. N 55.30.47 - Ø 10.45.16
4. Risinge udlagt bøjle med flag (E-mærke) (holdes om styrbord) pos. N55.25.72 - Ø 10.42.55
5. Udlagt bøjle med flag (C-mærke) (holdes om bagbord) pos. N55.27.40 - Ø 10.43.20
6. Udlagt bøjle med flag (F-mærke) (holdes om styrbord) pos. N55.26.60 - Ø 10.41.19
7. Fast rød havneindsejlingsbøjle holdes om styrbord.
8. Mållinje fast grøn havneindsejlingsbøjle og blå flag på nordlige molehoved.
Se vedlagte banekort.
Mindre afvigelser i positionen skal ikke danne grundlag for anmodning om godtgørelse.

12. Banesystem:

Den anvendte bane signaleres ved varselssignal til første start.

Som banesignaler anvendes rødt eller grønt flag til angivelse af omsejlingsretning.

13: Afkortning:

Ved manglende vind anvendes afkortet bane, ifølge baneskitse.

Beslutning om afkortning af banen meddeles ved skippermødet.

Banen vil ikke blive afkortet efter at første båd er startet.

14. Farvand i nærheden af startlinien:

Kun kapsejlende både må befinde sig i startområdet. Grove overtrædelser kan medføre diskvalifikation.

15. Protest:

Protestflag skal registreres ved målgang, og sejleren skal gøre måltagningen opmærksom på eventuelt protestflag.

Protesten afgives skriftligt til kapsejlsledelsen senest 30 minutter efter sejladsens afslutning.

DS bestemmelse 5.3 (visning af signalflag B på signalmast) vil ikke gælde.

16. Påtaget straf:

Der anvendes en bomning og stagvending strafvending (ændring af regel 44.1).

17. Tidsbegrænsning:

Kapsejladsen afsluttes ved måltagning af den sidste båd, dog senest kl. 19.00.

18. Løb og præmier:

Kapsejladsen er opdelt i 3 løb.

Løb 1 er for Doublehanded

Løb 2 er for både med GPH større end 660

Løb 3 er for både med GPH mindre eller lig med 660

Der er præmie til de første 3 både i mål i hvert løb. Præmier overrækkes en time efter sejladsens afslutning, dog senest kl. 19:30.

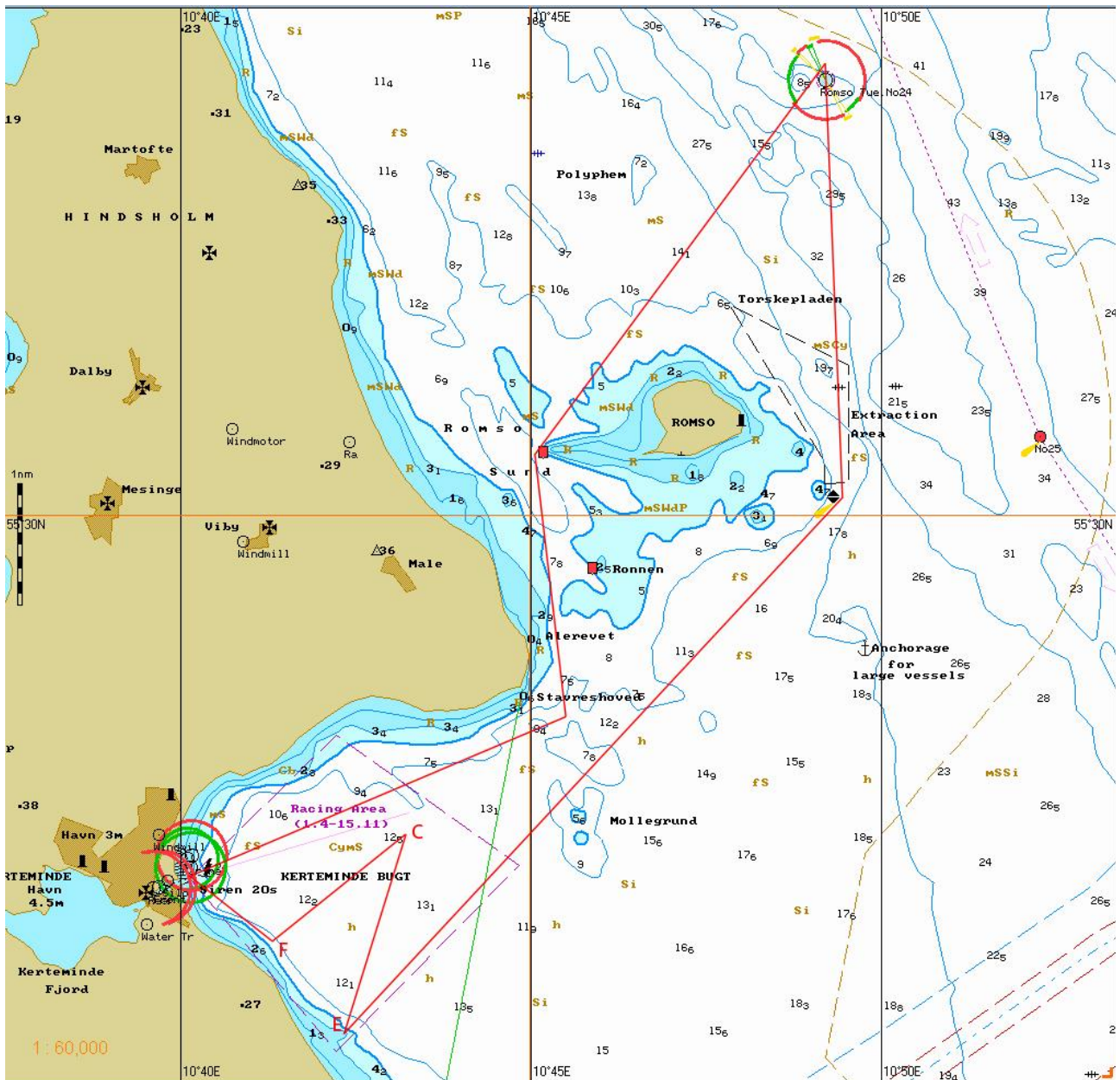
Præmier der ikke afhentes ved præmieoverrækkelsen vil blive brugt til lodtrækningspræmie.

19. Sikkerhed:

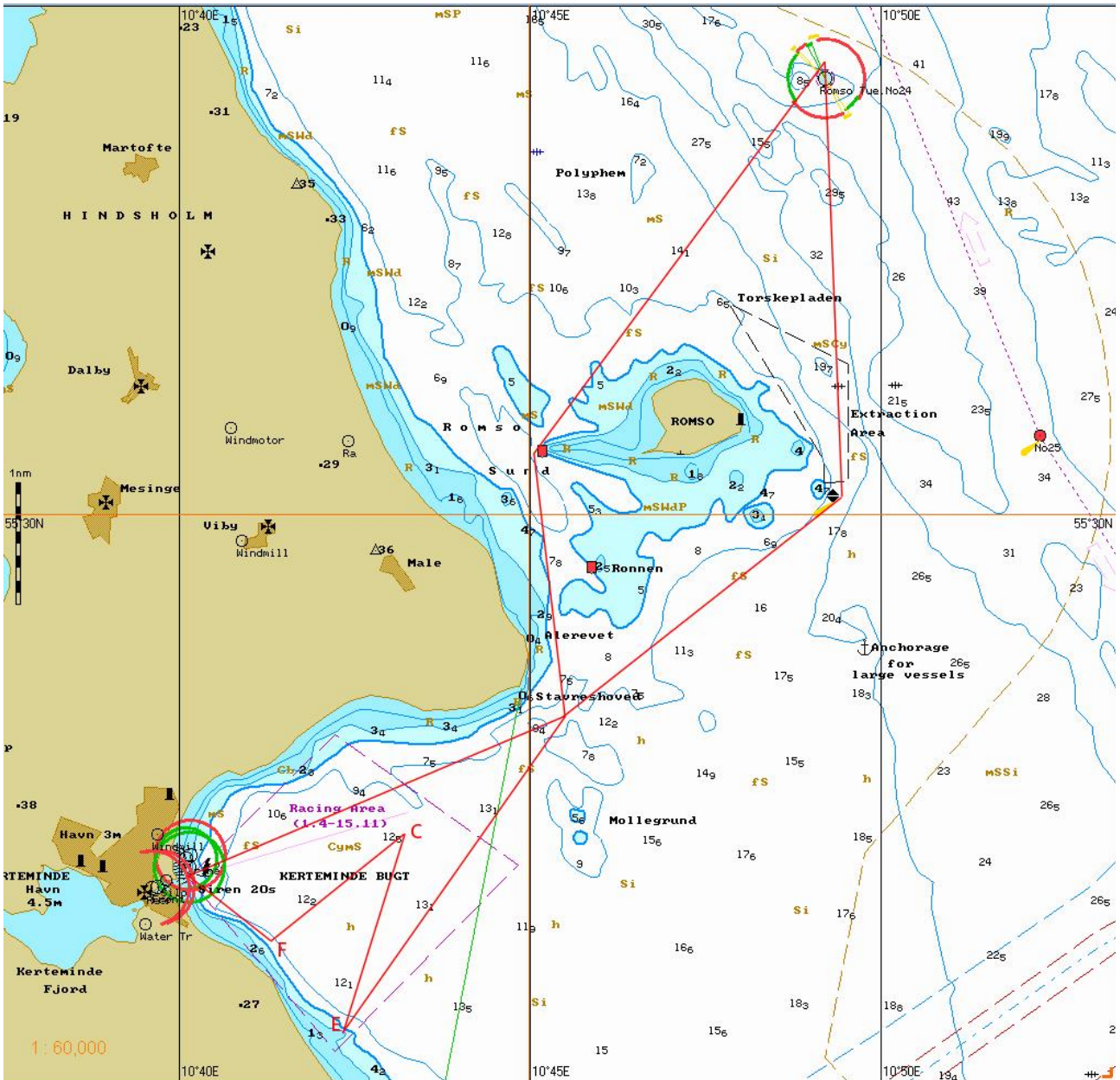
Deltagere i Doublehanded skal føre redningsvest.

God sejlads ønskes af sejladsudvalget Kerteminde Sejlklub.

Banekort styrbord bane - 22.4 sm

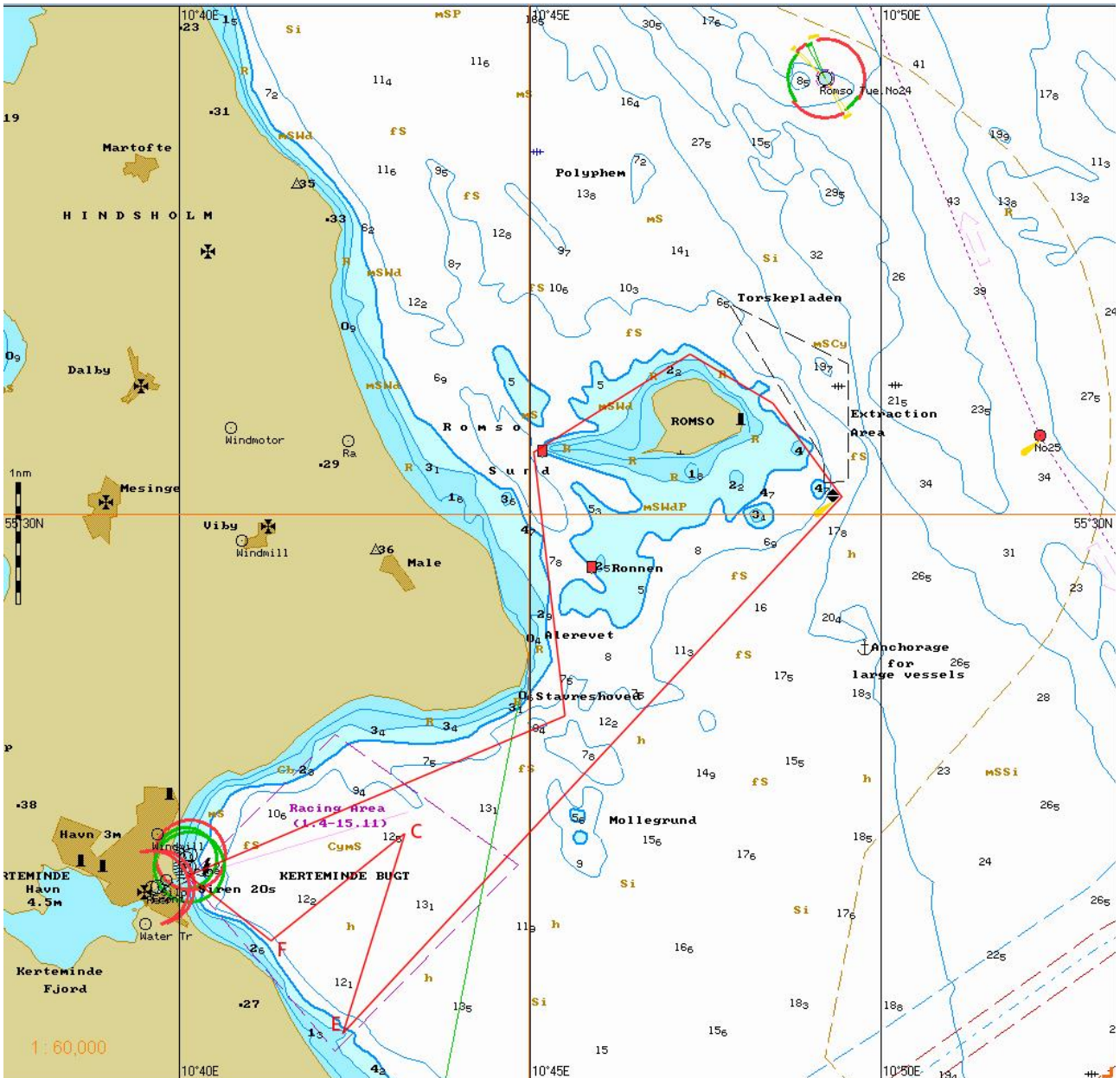


Banekort bagbord bane - 22.4 sm



Afkortet bane "KS Romsø Rundt"

SB - 17.9 sm



Afkortet bane "KS Romsø Rundt"

BB - 17.9 sm

